

МОНТАЖНЫЙ КОМПЛЕКТ ДЛЯ УСТАНОВКИ МЕЖКОМНАТНЫХ ДВЕРЕЙ И ДРУГИХ РАМНЫХ КОНСТРУКЦИЙ СК-2

ИНСТРУКЦИЯ

1. Удостоверьтесь в обязательном наличии у Вас рожкового и торцевого ключей на 8 мм и 10 мм, а также сверла или бура 10 мм, и сверла 3,0-4,0 мм.

2. Распакуйте комплект, проверьте комплектность и полностью ознакомьтесь с инструкцией.

Комплектность:

- | | |
|-----------------------------|--|
| - монтажная скоба - 6 шт. | - дюбель пластиковый 10x50 -6 шт. |
| - болт М6x60 - 6 шт. | - саморез с шестигранной головкой - 6шт. |
| - гайка с буртом М6 - 6 шт. | - шайба под саморез – 6 шт. |



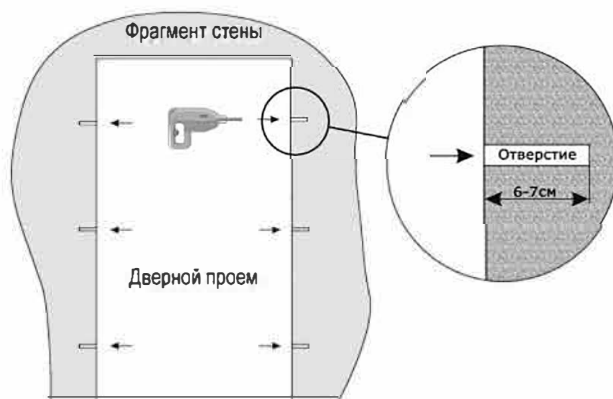
3. Просверлите сверлом или буром 10 мм с каждой стороны проема по три отверстия глубиной не менее 6-7см.

- желательно придерживаться трех одинаковых уровней с каждой стороны;

- рекомендуется делать отверстия на расстоянии 30 – 40 мм от края стены, что примерно соответствует середине дверной коробки;

- если стены из очень плохого рыхлого материала и патрон дрели дает сильную вибрацию, разбивая отверстие (в гипсокартоне или газобетоне), рекомендуется использовать сверло диаметром 9 мм;

- при отсутствии под гипсокартоном деревянного усиления следует привязаться к боковым профилям в точках креплений накладками из любого плотного подручного материала (кусочки фанеры, обрезки наличников из МДФ и т.д.) и далее сверлить сверлом на 10 мм. В этом случае для увеличения эффекта рекомендуется использовать в процессе строительный клей – жидкие гвозди.



4. Полностью забейте пластиковые дюбеля в просверленные отверстия. После этого рекомендуется сделать контрольную прочистку внутреннего канала дюбеля насквозь сверлом 4,5 мм во избежание попадания мусора.

5. Соберите шесть одинаковых узлов (болт + гайка с буртом), накрутив гайки на болты до конца (для удобства и ускорения работы используйте шурупверт с торцевой головкой на 10 мм и рожковый ключ на 10 мм). Вкрутите собранные узлы в забитые дюбеля до полного заглубления. Проверьте возможность их свободного выкручивания.



6. Сделайте предварительную разметку для крепления кронштейнов на внутренней стороне коробки.

- **ОБЯЗАТЕЛЬНО** учитывайте уровень пола и при необходимости используйте компенсатор.

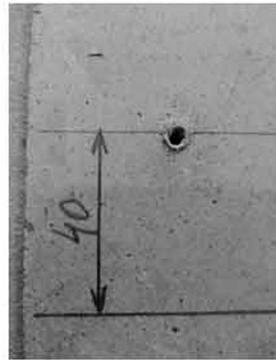
- Поместите дверную коробку в проём и отметьте рисками места соприкосновения головок болтов к внутренней стороне дверной коробки. Пересечения линий разметки ориентировочно находятся в центре шестигранной головки болта. После этого рекомендуется с помощью угольника сделать полные черточки разметки.



7. Сделайте окончательную разметку для крепления монтажных скоб на внутренней стороне коробки.

- примерно по центру отступите вверх от черточек предварительной разметки 40 мм и отметьте место под саморез (можете для удобства предварительно просверлить на 10 мм в глубину глухие отверстия сверлом диаметром 3,5 мм или использовать шило);

- прикрепите скобы (6 шт.) к коробке саморезами;
- немного ослабьте саморезы, выкрутив их, чтобы кронштейны могли двигаться как маятник.



8. Замерьте ширину коробки, прибавьте 5 мм и получите требуемое расстояние между болтами на всех трех уровнях. При необходимости откорректируйте его путем выкручивания (вкручивания) болтов. Рекомендуется выставить расстояние между болтами верхней пары, а затем с помощью уровня или отвеса подогнать все нижние болты.

9. Произведите движением сверху вниз установку коробки с монтажными скобами на болты с петлевой стороны, зафиксируйте скобы на болтах гайками и подтяните саморезы. Аналогичным образом установите коробку с противоположной стороны. Для удобства навешивания дверной коробки в проем на болты, можно повернуть монтажные скобы в сторону.



10. Навесьте дверное полотно на коробку и отрегулируйте дверной блок в проёме, начиная с верхних точек крепления. Все возможные погрешности, допущенные при разметке, легко устраняются само подстраивающейся скобой. При регулировке ослабьте гайку на болте и саморезы. По окончании регулировки затяните их.

- регулировка в плоскости «влево – вправо» поперек проёма производится за счет вкручивания – выкручивания болта в стену с помощью рожкового ключа;
- регулировка в плоскости «вперед – назад» всего дверного блока производится вручную за счет возможности движения скобы при ослабленных саморезах и гайке по типу маятника;
- регулировка в плоскости «вверх – вниз» производится за счет возможности перемещения болта при ослабленной гайке по пазу скобы.



11. Выполнив регулировку, проверьте затяжку всех саморезов и гаек. Произведите запенивание проема между дверной коробкой и стеной. **Рекомендуем монтажную пену использовать в минимальном количестве для звукоизоляции!** Установите наличники.